

## かながわ水産業福祉連携推進事業 (令和7年度第1回研究会)

# 岡山県水福連携事業の視察報告

## 令和7年3月17日～18日

令和7年9月1日  
湘南NPOサポートセンター

## 岡山県農福連携サポートセンターのご案内で岡山県の水福連携現場を視察

■参加:神奈川県水産課 および 湘南NPOサポートセンター

■ 3月17日

【岡山県総合福祉・ボランティア・NPO会館 きらめきプラザ】

岡山県農福連携サポートセンターの紹介  
視察の概要説明

■3月18日

【特定非営利活動法人 ドリーム・プラネット】

牡蠣養殖用のロープの振り作業

【社会福祉法人 旭川荘 いんべ通園センター】

牡蠣養殖用の採苗器作り

【牛窓漁港】

上記作業の依頼元漁業者を訪問



■場所:岡山市北区 岡山県総合福祉・ボランティア・NPO会館「きらめきプラザ」内

■平成30年度:岡山県障害福祉課、農産課の予算で農福連携の活動開始  
令和6年度 :水福連携に関しても活動を開始（現在4名）

## ■活動状況

### ・農福連携

県の農業は中・四国トップクラス。穀物・果実・野菜・畜産のバランス良い。  
長期にわたる活動実績があり事例集は5版まで発行、研修制度も整備。

### ・水福連携

県の水産業は牡蠣養殖が主。沿岸距離が短く”魚”の収穫量は少ない。  
各地の漁協を巡回して水福連携事業の周知活動中。

最初のマッチング事例が今回視察の牡蠣養殖のロープ再生作業。

### ・セルプショップ「ハレの福産良品」(館内1F)の運営

県内生産の主原料で障がい者が作った商品をブランド化し販売。



「きらめきプラザ」



「ハレの福産良品」店舗

## 牡蠣養殖用ロープの再生作業

使用済みの養殖用ロープをインパクトドライバーで振り直して再生



使用済みの牡蠣養殖ロープ



インパクトドライバーでロープを振り直す



絡まないようにハンガー掛け



10本ずつ整列



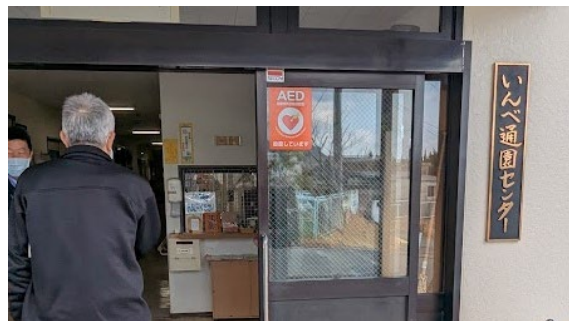
50本1束にまとめて 員数管理

## 牡蠣養殖用ロープの再生作業

- ロープの展開場所にスペースを要するため、対応できる事業所がなかなか見つからなかったが、同事業所では十分な作業場所面積の確保ができる駐車場があった。
- 作業自体は今年の2月中旬から始めて、視察当時は約1か月目の作業。
- 作業の飲み込みも早く、漁業者からは「非常に丁寧な出来栄え」との評価。
- 当初は個数管理などで多少の混乱あったが、やり方の工夫などで効率が上がり、今では漁業者からの使用済みロープの供給が追い付かない程までになった。
- 種類の変わり目での間違いを防ぐため声をかけあうなど、利用者さん達も自ら工夫しながら作業している。
- この作業を楽しみにしている利用者は多い(「今日、ロープ作業はあるのか?」など)。

## 牡蠣養殖用採苗器の組立作業

穴開きのホタテ貝殻とスパーサチップをU字の針金に左右31個ずつ通す



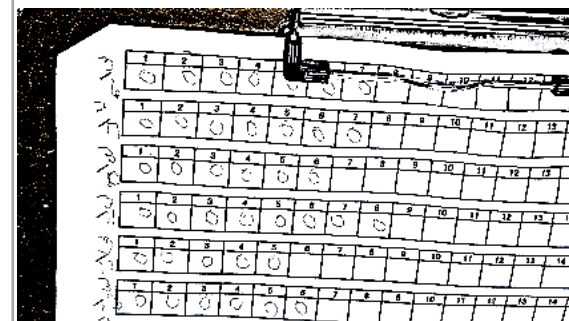
作業風景



貝殻10枚ずつ洗濯ばさみで目印



真ん中に穴をあけた帆立貝殻



1個完成ごとに丸印をつける

数字が得意ではない利用者  
のための工夫



完成した採苗器

## 牡蠣養殖用採苗器の組立作業

- 牛窓地区と日生(日生)地区の2つの漁港とのやり取り。
- 作業自体は水福連携事業の開始前から続いている。
- 利用者はとても熱心で作業に集中している「大分慣れた」「もっと頑張りたい」。
- 一部の貝殻には紐がこびりついたものがあり、ペンチで引き抜く作業がある。  
非定形作業だが戸惑いなく作業できていた。
- 特性に合わせた工夫をして作業している。  
数の苦手な利用者の例  
貝殻を正しく片側31枚にするため、10枚毎に洗濯ばさみでマーキングする。  
実績実績の記録は、1個完成ごとに数字の書いた枠に順番に○をつけていく。
- 完成された採苗器をスタッフが軽トラックで漁港に運んで整然と積み上げる。  
ホタテ貝殻を詰めた袋を帰りのトラックにリフトで積み込んで帰所する。

## 依頼元の牛窓町の漁業者(内田さん、林さん)を訪問



漁港風景



収穫済みの牡蠣



ホタテ貝殻(事業所員がリフトで積んで持ち帰る)



再生済みロープ納入品



採苗器納入品



納入品は事業所員が積上げ整理

## 依頼元の牛窓町の漁業者(内田さん、林さん)を訪問

牛窓漁港は埋立地に数件の漁業者が隣接して集合。  
訪問時はまだ仕込み時期の前のため作業は見られず。

### ■漁業者の声

- ・ロープは嵩張るので自宅で作業すると、狭すぎて作業するたびに いちいち積み直して場所を空けるなど手間がかかる。自分たちで事業所まで持ち帰って作業してくれるのはありがたい。
- ・複数あるロープ振りの依頼先の中でドリーム・プラネットは納品が非常に早いので、搬出や入荷待ちなどで不便することはない。
- ・牡蠣むきと種付けの時期が重なると、自分たちでは作業の手が足りなくなる。漁業者によってはこれらの準備を家族が総出で行っていることもあった。そういう仕事を、材料の引取りから、完成品の納品場所への積み込みまで全部自分たちでやってくれて手間もかからず、すべてお任せできる。とても助かる。

-以上-

なお、岡山県水福サポートセンター様には、  
ご多忙の折、2日間にわたって大変お世話になりました。  
心より感謝申し上げます。